

Náttúra Íslands

Verkefni 1 - Sandakravegur

Bergur Pálsson og Signý Jónsdóttir



Viðfangsefni:

Reykjanesskagi, náttúrufar, flóra, fána og vistkerfi

- Landfræðilegar upplýsingar um Reykjanes
- Náttúrufar á svæðinu
- Náttúrufar - Veður
- Náttúrufar – Gróðurfar og vatnafar
- Umhverfisvernd
- Menn og náttúra – Sagan
- Skynjun svæðisins við ferðir
- Sjálfbærni á Reykjanesskaga

Gönguleiðin Sandakravegur

- Jarðfærðikort yfir Sandakraveg
- Myndir af leiðinni
- Vistkerfi á svæðinu og lífríki – vist skv. Eunis flokkun
- Náttúrutúlkun – Saga og áhugaverðir hlutir til að skoða við gönguleiðina

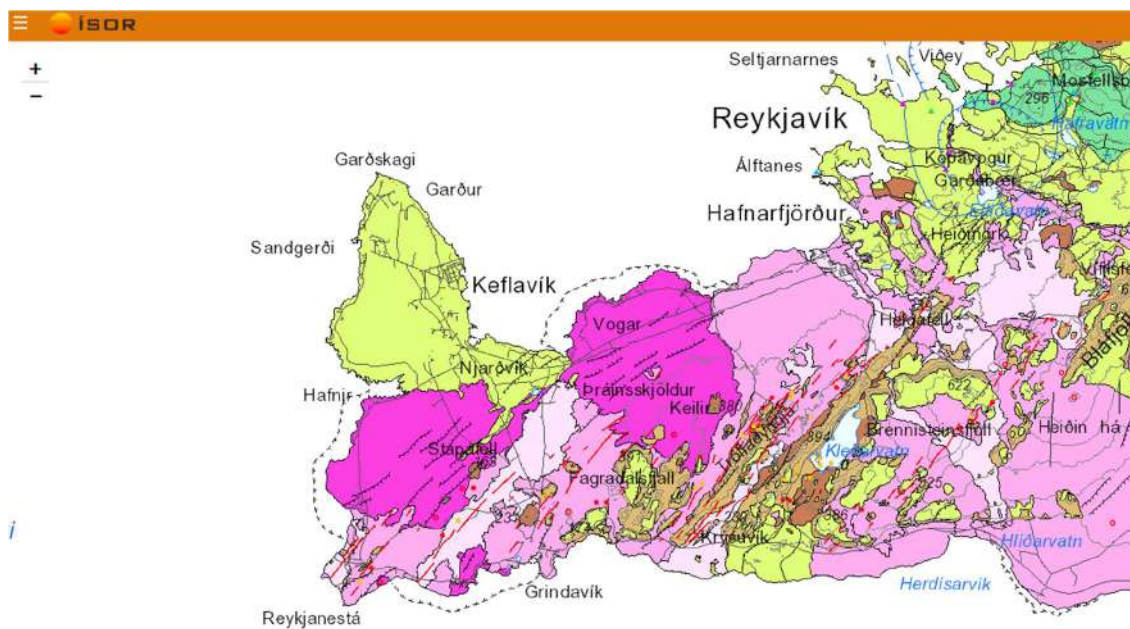
Heimildaskrá

Reykjaneskagi, náttúrufar, flóra, fána og vistkerfi

Reykjaneskaga er lýst almennt hér fyrst en síðan eru dæmigerð svæði á skaganum tekin fyrir með lýsingu á náttúru, flóru og fánu og vistkerfum á svæðinu kringum gönguleiðina og nærliggjandi svæðum. Þannig náum við að lýsa þeim hluta Reykjaneskaga sem við ætlum að ferðast saman um hér.

Landfærðilegar upplýsingar um Reykjanes

Reykjanes er suðvestast á Reykjaneskaga. Reykjanes skaginn nær þaðan í austurátt en óskýrt hvar mörk hans eru í austurátt. Hugsanlega er hægt að miða við Hafnarfjörður, Heiðin há og Herðisarvík en landfræðilega er svæðið allt austur Bláfjöll landfræðilega skilt einnig. Reykjanes er á flekaskilum, flekaskilin liggja í norðaustur eftir nesinu og á því er hliðrun sprungusvæða sem þannig liggja eftir flekaskilunum en svolítið meira norð austur heldur en flekaskilin. Skilin gliðna um 20,8 mm á ári á Reykjanesi. Vegna flekaskilanna og hreyfingar þeirra er mikill jarðhiti, bæði lág og há, sem og jarðskjálftar og á tímabilum eldgos. Eldgosatímabilin virðast vera fá hundruð ár með um 7-10 hundruð ára millibili. Nýtt gostímabil er hugsanlega hafið. Hraunin hafa runnið frá sprungum og dyngjum. Þetta gerir að land allt á Reykjanesi er frekar ungt og mikið merkt hraunum og eldvirkni, sérstaklega all vestasta og miðhluti Reykjanes en á austari hluta þess og norðan Hafna og Njarðvíkurheiði eru eldri svæði þar sem ber á jökulsorfnu landi, frá síðustu ísöld. Jörð er enn gljúp á nesinu, fá vötn og ár. Berg á Reykjanesi er aðallega Þóelísk Basalt en á því finnast þrjár tegundir basalts. Hraunin eru helluhraun og apalhraun á nýrri svæðum en bólstraberg og móberg algengt þar sem land er frá síðasta jökultíma. Atlantshafshryggurinn, efsti hluti flekaskianna, gengur á land á Reykjanesi. Hægt er að opna <https://arcgisserver.isor.is/?coordinate=63.96%2C-22.35&zoom=9> og smella á mismunandi staði til að fá ítarupplýsingar um berg á hverjum stað.



Myndatexti: Jarðfræðileg svæði á Reykjaneskaga, yfirlit.

Gulgrænt vestast, Keflavík. Grágrýti frá hlýsκειiðum. Fyrir síðustu ísöld

Fjólublátt vestast. Sandfellshæð, dyngja um 13 milljón ára gömul.

Fjólublátt, við Voga. Þráins skjöldur, dyngja um 14 milljón ára gömul

Ljóst fyrir miðju. Arnarseturshraun Rann um 1210

Næst austan Arnarseturshraun er mest Sundhnúkskraun sem rann fyrir 2-3000 árum.

Græn og brún svæði þar austur, Fagradalsfjall og nágrenni, eru stapaþrágrýti (síðasta ísöld) og móberg.

Náttúrufar á svæðinu

Með hugtakinu náttúrufar er verið að ná utan um lýsingu á Íslandi hvað varðar veður, gróðurfar og vatnafar auk helstu landfræðilegu upplýsingum. Hér að neðan verður farið yfir það helsta sem snýr að þessu hugtaki.

Náttúrufar - Veður

Veðurfar á Reykjanesskaga er tYPískt fyrir veður á Íslandi, suðvestanlands. Lægðir koma hér upp að landi með austan, suðaustan og sunnanátt. Vindasamt, úrkomusamt og örar veður breytingar eru tíðar. Við gönguferðir þarf að klæða sig með tilliti til breytilegs veðurs, bleytu og roks.

Náttúrufar - gróðurfar og vatnafar

Gamburmosi og Einir er einkenni skagans. Mosinn vegna þess hve mikið er af honum, á nýlegum hraunum, ásamt fléttum og lággróðri. Einirinn vegna þess að ekki er almennt mikið af honum á Íslandi, nema kannski fyrir austan. Einnig mikið lyng og vallendi, strá og gras, er víða þar sem gróðurjörð hefur náð að myndast. Víða eru ferskvatns tjarnir og saltvatnsjarnir, sem setja svip á strandirnar á Reykjanesi en ekki við veginn. Á Reykjanesskaga er urðarskriðuvist utan í flestum fjöllum og eyðimelavist efst. Mosahraunvist á hraunum víðast hvar, lynghraunvist þar sem meiri jarðvegur er um miðjan skagann en mest eyðihraunvist á sjálfu Reykjanesinu. Á elsta hluta nessesins, norðarlega, nálægt flugstöðinni og við byggð ból, eins og í Krýsuvík er grasmóavist, grasmelavist og lyngmóavist, fyrir utan grasmóa, tún og akurlendi. Við hverri er hveraleirvist. Nær stærri bæjum telst birkiskógur vistgerð svæðisins, td. suðvestur af Hafnarfirði.

Fána Reykjanesskaga

Almennt eru á skaganum sömu dýr og lífverur og annarstaðar á Íslandi en það sem er sérstakt er sjófulglabyggðin við Krýsuvíkurbreg og vesturströndina, einnig Súlubbyggð í Eldey. Melrakki og minkur eru á skaganum sem og selir og hvalir við og í sjó. Eldra nafn á nésinu er Romshvalanes, rostunganes, frá því þegar hann var verkaður þar, kringum landnám og síðar. Smáfulgar og rjúpa eru inni á nésinu, flestar af þeim tegundum sem eru á Íslandi. Samtals hafa 195 fuglategundir sést á Reykjanesskaga frá aldamótum, þar af eru 61 varpfuglar og 66 sjaldgæfar fuglategundir, einnig hafa sést þar fjöldi fargesta og algengir flækingsfuglar.

Umhverfisvernd á svæðinu, bæði núverandi og þörfin

Á þessum hluta Reykjanesskaga er landið fólkvangur og reynt að hamla gegn óvarlegri umgengni um landið, utanvegaakstri og náttúruspjöllum. Þar eru landverðir til starfa allt árið um kring, en eftir að gos hófst á svæðinu hefur landvarsla aukis, vegna aukningar fólks á svæðinu. Það hefur verið mikil umræða um utanvegakstur á skaganum og virðast jeppamenn virða það en nokkuð er af mótorhjólástígum. Meðlimir Slóðavina og F4x4 eru uppteknir af og meðvitaðir um að utavegaakstur er mjög óheppilegur þarna. Úr skýrslu landvarða frá svæðinu segir að stærsti vandinn liggir í utanvega akstri og heimilissorpi, en vinsælt var í fyrri tíð að keyra með fulla kerru af heimilisúrgangi og koma fyrir í gjótum og gjám á svæðinu. Virðist það hafa minnkað og jafnvel alveg hætt að bera á því síðustu árin, getum við þakkað auknu umtali á hugtakinu umhverfisvernd á lands og heimsvísu síðustu árin.

Menn og náttúra - sagan

Merki eru um byggð frá um 1100 (Húshólmi og Óbernishólmi) og hefur verið byggð við ströndina alla tíð síðan. Þar eru miklar menjar um byggð skýli eða rými til að þurrka fisk og hugsanlega berast fyrir í í tenslum við útgerð. Merkilegar mannvistarleifar. (vantar staðsetningar, norður og vestur af Grindavík og með ströndinni)

Skynjun svæðisins við ferðir

Reykjanesskagi er ungt land þar sem fána vex við erfiðar aðstæður. Þarna er hægt að upplifa margáttaðar jarðmyndanir, hverri, lág og háhita, sprungur og eldgíga. Miklar móbergsmynanir. Flott en eyðilegt land, sem vert er að taka föstum tókum á komandi tímum enda eru miklir hagsmunir í uppgræðslu lands á svæðinu. Þó ekki sé mikið um háfjöll á svæðinu er Fagradalsfjall stærst þeirra og er það 385 metra yfir sjávarmáli, það sem einkennir landið okkar Ísland er vissulega víðáttan og yfirsýnin sem við höfum. Ekki þarf að leita langt út fyrir bæjarmörkin til að komast í algjöra eyðimörk

með fögru en jafnframt gróðursnaudu svæði. Þó gróður sé lítill er hann til staðar og er hann lágvaxinn, því er víðsýnt um svæðið eins og víða á Íslandi. Það er það sem gerir landið okkar sérstakt.

Sjálbærni á Reykjaneskaga

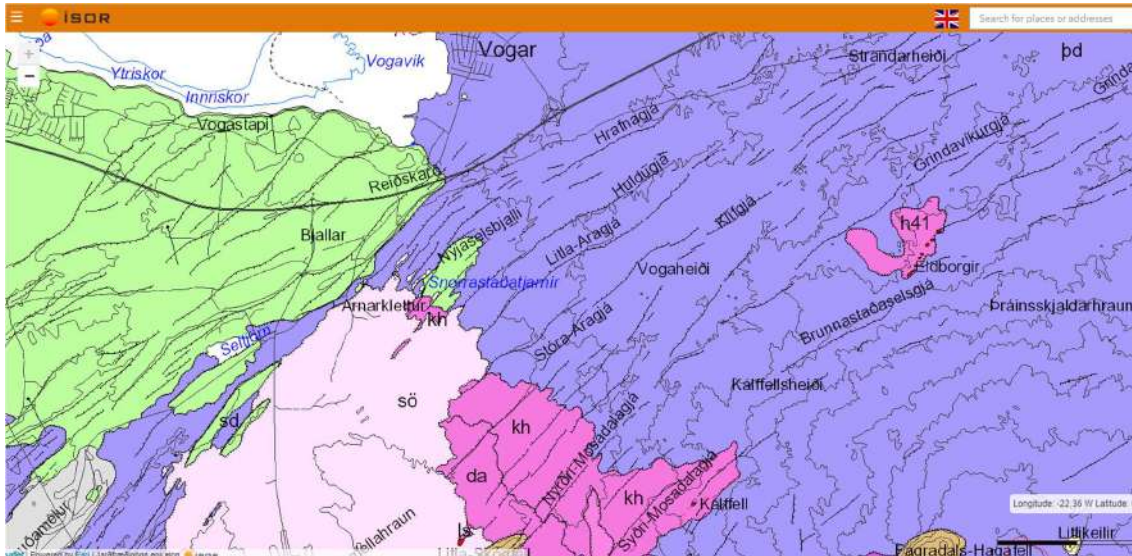
Á skaganum eru tvær stórar verksmiðjur og mikill iðnaður, að mestu ósjálfbær. Hitavatnstaka hefur lækkað mikið grunnvatnsstöðu og linsan milli bergvatns og sjó er að hækka. Á svæðinu er okkar milli landa flugvöllur sem getur haft í för með sér mikla mengun, bæði hljóðmengum og mengum á loftslagi. Gróðurinn og náttúran eru háð friðun og undir á undir vök að verjast víðast hvar, en þar sem friðun hefur tekist er gróður í jafnvægi. Lögð er áhersla á við friðun fólkvangsins að gefa þeim gróðri sem er grið, ekki að styðja uppgræðslu með lúpínu eða fleiri trjátegundum. Leave no trace er mikilvægt, í þessu viðkvæma náttúrufari.

Gönguleiðin milli Voga og Ísólfskála - Sandakravegur

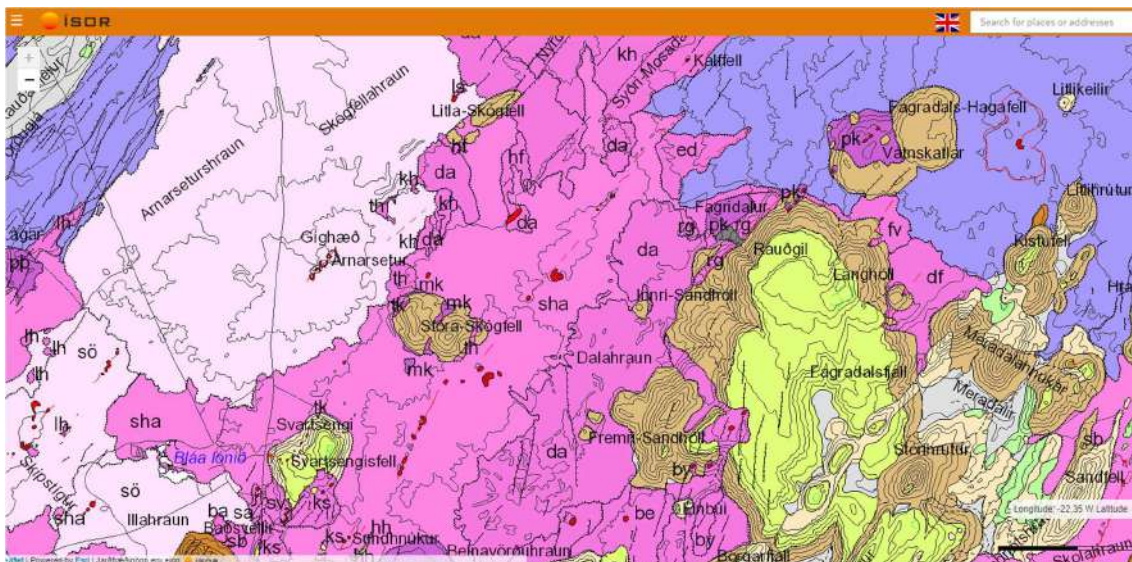
Leiðin er um 16 km frá bílastæði sunnan við Reykjanesbraut, við Voga að Ísólfskála, eftir varðaðri og stíkaðri skýrri götu. Þar sem ekki er merkt er leiðin nokkuð skýr í hrauninu enda mikið gengin aldagömul þjóðleið. Gangan tekur um 4 til 5 tíma. Leiðin liggur frá Vogaheiði, skammt sunnan Voga, sunnan Reykjanesbrautarinnar. Þar er skýr leið gegnum hraunið suður á leið, í átt að Litla Skógfelli, þaðan áfram suður að Stóra Skógfelli. Leiðin frá Vogum og að Stóra Skógarfelli er að mestu vörðuð gömlum vörðum, enda þjóðleið um aldir. Við Stóra Skógarfell eru vegamót tveggja gönguleiða, Sandakravegs og Skógarfellsvegur. Sandakravegur liggur til suðausturs í átt að Fagradalsfjalli, nánar tiltekið Fremri sandhól og Kast. Þessi hluti leiðarinnar er stíkaður gulum stikum, sem eru númeraðar. Þaðan er síðan gengið aftur meira í suður í átt að Borgarfjalli og svo að Ísólfskála, framhjá Slögu og Drykkjarstein. GSM samband er mestalla leið, ef farið er upp á hæðir. Gangan er auðveld, flatlendi og yfirleitt auðvelt að fylgja veginum eða stikum. Mikilvægt er að hafa vatn meðferðis þar sem ekkert rennandi vatn er á svæðinu.



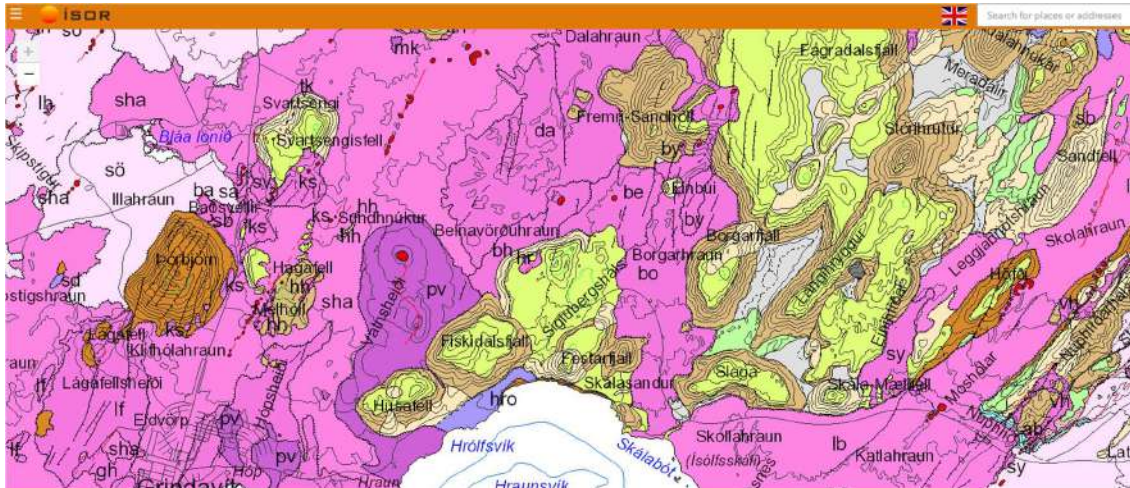
Myndatexti: Gönguleiðin Sandakravegur er rauðmerkt á kortinu, frá Vogum og að Ísólfskála. Kortið sýnir einnig afstöðu þeirra hluta sem nefndir eru í samhengi við þetta miðsvæði Reykjaneskaga.



Myndatexti: Jarðfræðiyfirlit gönguleiðarinnar, nyrsti hluti. Myndin nær yfir þau svæði sem sjáanleg eru frá gönguleiðinni. Bláa er Práinsskjöldur, Ólívínþóeiðsk Basalt, úfið hraun, um 14 m ára gamalt. Gengið er rétt austan við Arnseturhraun, sem rann líklega 1227 úr gíg austan við Stóra Skógarfell. Bleika fyrir miðju er Kálfafellshraun, um 10 þúsund ára og er úfið apalhraun.



Myndatexti: Jarðfræðikort af miðhluta leiðarinnar. Ljósbleika hraunið sunnan Kálfafellshrauns er Sundhnúkshraun, 2-3þ ára gamalt helluhraun að mestu. Dekkri bleikari þar suðvestar, nær Kast er Dalhraun 8-3þ ára gamalt



Myndatexti: Jarðfræðikort af syðsta hluta leiðarinnar. Við Isólfsskála, Suður af Slögu, er Skóllahraun og yngra Afstapahraun, um 3 þúsund ára gamalt.

Vistkerfi á svæðinu og lífríki - vist skv. Eunis flokkun

Vistkerfi skilgreinist sem allar lífverur (fána) og umhverfisþættir tengdir lífverum á tilteknu svæði. Mosi, fléttur, skófir og lággróður er algengastur kringum Sandakravig. Vistgerð nyrst á svæðinu er lynghraunvist, síðan þegar kemur að Litla Skógfelli er meira mosahraunvist, sérstaklega á helluhrauninu síðasta kaflann yfir í Kast. Við Kast og síðan tekur við lynghraunvist meðfram Borgarfjalli og síðasta spölinn. Í Fagradalsfjalli er urðarskriðuvist. Engin vötn eða lækir eru á svæðinu, en hálfan kílómetur vestan við veginn er Snorrastaðatjarnir og svo aftur kílómetur vestar er Seltjörn, skammt sunnan við Reykjanesbraut. Við Seltjörn er mikill gróður enda skógrækt. Bæði birki og lággróður. Það er hugsanlega stutt niður á regnvatn en þar sem hraunin eru sprunging og gljúp efast ég um að almennt sé stutt sé á grunnvatn. Framan af leið er dæmigerður hraungróður, mosi, fléttur og lággróður. Einnig einir í skemmtilega miklu magni faman af leið niður að Stóra Skógfelli. Smávægilegt birki kringum Stóra Skófell. Smávægis birki við Litla skógarfell og svo aftur meira við Stóra skógfell. Eftir Stóra skógfell er komið inn á helluhraun þar sem mosinn er mikið þykkari og þarf að passa að ganga veginn, til að skemma ekki mosann. Sumstaðar við leiðina er rysjótt kjarrlendi, blanda af eini og lágvöxnu birki. Syðst á leiðinni, utan í móbergsjöllumum virðist vera nokkur jarðvegur, þar sem lággróður nær að þrífast. Strá og gras. Gróðurinn er gróskumikill miðað við aðstæður og lítið skemmdur af mann og sauðfé. Suðvestan til á Reykjanesi er meiri foksandur og uppblástur, það er minna eða ekki þarna þegar komið er inn á mitt Reykjanes.

Náttúrutúlkun - Saga og áhugaverðir hlutir til að skoða við gönguleiðina

Virkilega flott og skemmtilegt svæði til auðveldra gönguferða. Mjög skemmtileg tenging við jarðsögu, þróun landsins. Einnig eru miklar mannvistarleifar og sérstök saga tengd þeim. Að sumu þekkt en mikið óþekkt. Arnarseturhraun er rétt vestur af Stóra Skógfelli. Það rann um 1210 og þar eru hellarnir Dollan, Hnappur, Kubbur og Skjólí sem flesta er hægt að skoða. Í Fagradalsfjalli eru leyfar margra fluvéla sem þar hafa farist, sem og í nálægu fjöllum. Þar á meðal mjög marktækir viðburðir eins og þegar hershöfðinginn Andrews fjórst þar með allri áhöfn að einum undanskildum. Sá gékk nokkurnveginn sömu leið og vegurinn er, í átt að ljósum í Vogum, 1943. Þetta gildir einnig um önnur hæstu fjöll á sama svæði en rúmlega tíu flugvélar hafa farist á svæðinu. Gönguleiðin sjálf er mörghundrað ára gömul þjóðleið og tengist útgerð norðan og sunnan við skagann, hún er meitluð niður í hraunið eftir ferðir þúsunda manna og hesta árum saman. Gengið er um og við eftir farandi staði sem sagt verður frá hér:

Hrafnagjá er siggengi á togsprungu, 12 km langt og allt að 30 m hátt. Það er lengsta brotalínan af þessari gerð á Reykjaneskaga og sést hún frá Reykjanesbraut. Gjáin er hluti af sigdal skammt frá Vogum.

Háibjalli er 10 m hátt siggengi næst Snorrastaðatjörnum. Þarna er vinsælt útvistarsvæði, og farfuglar hvílast þar á leið sinni. Þetta svæði einkennist af miklum gróðri, meiri gróður er þar en víða annarsstaðar í kring.

Arnarsetur er fremur stutt gossprungu eða um 2 km með gjall- og klepragígum. Hraun frá henni var um 20 ferkílómetrar er stórskorið og þar eru hrauhellar og mikli ummerki um mannfólk. Eldgosið er úr seinni hluta rek- og goshrinunnar Reykjaneseldar sem var í gangi frá 1210 til 1240.

Drykkjarsteinn er stór steinn við þjóðleiðina milli Krýsuvíkur og Grindavíkur, sem er einnig á Sandakravegi. Á steininum finnast þrjár holur. Sögur segja að ein sé fyrir hunda, önnur fyrir menn og sú þriðja fyrir hesta. Hér áttu ferðalangar að geta treyst á að komast í drykkjarvatn.

Ísólfskáli var eina bújörðin lengi vel vestar en Selvogur, en þar er ekki stundaður búskapur lengur. Þar bjuggu Ísólfur og Herta konan hans lengi vel, en búa þar þó ekki enn. Húsinu er vel við haldið af afkomendum þeirra sem nota húsið sem sumarhús.



Myndatexti: Vörðurnar á leiðinni eru einhver hundruð ára gamlar.



Myndatexti: Vegurinn markeraður í hraunið af hófum og fótum þúsunda, gegnum aldirnar.



Myndatexti: Gróðurim og hraunið við Litla Skógfell.



Myndatexti: Útsýni í austur frá Litla skogfelli, það er ekki gott að ganga leiðina utan vegarins.

Heimildaskrá

<https://www.hagstofa.is/talnaefni/umhverfi/natturufar/>

https://www.visitreykjanes.is/static/files/pdf/Reykjanes_HikingMap.pdf

https://skemman.is/bitstream/1946/7449/1/Ritgerdin_lokaeintak_ias.pdf

<https://arcgisserver.isor.is/?coordinate=63.98%2C-22.17&zoom=6>

<https://ferlir.is/arnarseturshraun-aldur-3/>

<https://ferlir.is/grodur-a-reykjaneskaganum/>

<http://www.ni.is/grodur/vistgerdir/land>

http://www.natturustofa.is/uploads/1/3/2/1/13219126/fuglastigur_reykjaneskaga_2014.pdf

<https://heklan.is/frettir/landvarsla-a-reykjanesi/>

<https://ferlir.is/arnarseturshraun-hellar-ii/>

<https://ferlir.is/isolfsskali-isolfur-og-herta/>